



La Compañía de Jesús en el Darién, una mirada apostólica a la migración forzada¹



¹ Informe preparado por María Teresa Urueña, responsable de incidencia de la [Red Jesuita con Migrantes \(RJM-LAC\)](#)

Contenido

Introducción	3
Objetivos internos.....	3
Acciones adelantadas en clave de red	4
1. Datos de la Migración por el Darién	5
Nacionalidades.....	6
Posibles causas.....	6
Los riesgos de la ruta	7
2. Política migratoria regional de contención	9
Título 42.....	9
Quédate en México	9
Declaración de Los Ángeles	9
Parole humanitario	10
CBP-ONE.....	10
Asylum ban	10
Oficinas de movilidad segura	10
Respuesta de los países en el tránsito	11
3. Respuesta estatal.....	11
4. Respuesta de la Iglesia y la cooperación	12
5. Propuestas.....	13
6. Desafíos de una posible respuesta.....	14
Anexo. Rutas de tránsito	15

Introducción

El Darién ha sido un punto de tránsito histórico de personas cubanas, africanas y asiáticas hacia Estados Unidos², que cruzan a Panamá tanto por el océano Pacífico como Atlántico desde los departamentos de Chocó y Antioquía en Colombia, respectivamente. Este corredor de importancia geográfica y ecológica es la única vía terrestre -y marítima- que conecta a Suramérica con Centro y Norteamérica, y esto la convierte en la alternativa forzada de las personas que no consiguen migrar por una vía regular hacia los Estados Unidos y Canadá.

A pesar de ser reconocida como una de las rutas más peligrosas del continente, desde el segundo semestre del 2021, el Darién volvió a atraer los reflectores de los medios de comunicación y de la comunidad internacional a raíz del represamiento de más de veinte mil personas haitianas en Necoclí³, producto de un proceso de re emigración desde Chile, Brasil y Argentina luego de cinco o más años de residencia en estos países. **El represamiento, la salida casi masiva, el drama humanitario y la conexión con las causas-violencias (expulsores) y las políticas migratorias (obstaculizadoras) llamó la atención de varios equipos y actores de la RJM a lo largo del continente y nos llevó a nivel interno a plantearnos algunos objetivos alrededor de esta situación para comprenderla y discernir el tipo de respuesta apostólica articulada que como Compañía de Jesús podíamos ofrecer.**

Desde entonces, el aumento de la migración por esta ruta, la diversificación de perfiles y nacionalidades y los cambios en las dinámicas migratorias han sido constantes. Coincidiendo con este proceso ha surgido la oportunidad de darle un espacio preciso al discernimiento al que aspirábamos, es por eso que, este documento tiene el propósito de sintetizar información contextual -que ya hemos adelantado en la reunión de hoy 4 de septiembre-, de las acciones realizadas-pasos dados y algunas reflexiones que creemos que pueden sumar al discernimiento que como Compañía de Jesús estamos adelantando.

Objetivos internos

- 1) Conocer en profundidad la dimensión de la realidad migratoria del flujo forzado en el Darién;
- 2) Hacer incidencia con los hallazgos de la investigación realizada y
- 3) Iniciar un discernimiento con las obras especialistas y otras, las regiones de la RJM implicadas y otros actores, preferencialmente de la Red CLAMOR, para proponer una respuesta apostólica adecuada y posible.

Todo esto permitirá acompañar de mejor manera el flujo mixto de población migrante forzada, entendiendo su intención de continuar en tránsito hacia el norte del continente, conscientes que la migración no parará en el Darién ni en volumen ni en complejidad.

² En diálogos con el obispo anterior, Monseñor Hugo Torres mencionaba presencia de población migrante desde 1970-1980 en rutas que aún operan por el río Cacarica en Chocó.

En el Urabá antioqueño se registró una situación similar a la de 2021, con población cubana en el 2018.

El especial periodístico “Migrantes de otro mundo” (www.migrantes-otro-mundo.elclip.org) brinda una pista de la migración más invisibilizada de África y Asia que cruzan por la ruta del Darién.

³ En julio de 2021, los medios registraron que aproximadamente 10.000 migrantes, en su mayoría haitianos, se encontraban varados en Necoclí. El director de Migración Colombia negó esta cifra afirmando que diariamente llegan a la región un poco más de 600 ciudadanos extranjeros, que abandonan el país al día siguiente, continuando con su tránsito. En la nota se afirma que en lo corrido del año más de 25 mil migrantes irregulares han sido ubicados en el territorio nacional. Fuente: <https://bit.ly/45HehqQ>

Acciones adelantadas en clave de red

En respuesta a los objetivos propuestos algunas de las acciones que se han adelantado desde dinámicas de red y en colaboración con distintos actores internos y externos han sido:

Objetivo 1. Conocer en profundidad la dimensión de la realidad migratoria del flujo forzado en el Darién

- Diálogo abierto retos para la respuesta y coordinación de los flujos migratorios mixtos de origen y tránsito desde el sur de América hacia el centro y norte de América. Participaron JRS USA, PRAMI de México, JRS México.
- [Conversatorio](#) sobre el contexto de la Migración haitiana en Chile (SJM Chile y RJM).
- Reuniones con actores locales clave: Médicos sin fronteras, Iglesia local, organizaciones humanitarias y gubernamentales.
- Acciones de monitoreo de la red en Necoclí y realización de jornadas de atención itinerante para la atención de casos (En colaboración con JRS LAC y JRS Colombia e invitando a FyA Panamá).
- Articulación y apoyo a acciones de respuesta de la Iglesia local.
- Incorporando a nuestros análisis e investigaciones las distintas acciones de monitoreo de obras SJ y otras fuentes.

Objetivo 2. Hacer incidencia con los hallazgos de la(s) investigación(es) realizada(s)

- Envío de comunicación a funcionario del Senado de los Estados Unidos. Visita 2022.
- Intervención en el *Intersessional Panel Discussion on the human rights of migrants in vulnerable situations* del Consejo de DD.HH y la Oficina del Alto Comisionado en febrero 2022, exponiendo la situación del Darién.
- Envío de informes al relator de migrantes Felipe González en el 2021 y 2022. Conversación también con el relator durante el Foro Mundial de Migración.
- Recibimos retroalimentación de la Sección Américas del Alto Comisionado – Desk Officer de Haití sobre la importancia y utilidad para ellos de la información compartida de manera confidencial en los diferentes foros de la ONU.
- El Comité contra la Discriminación Racial (CERD) de Naciones Unidas emitió un [Procedimiento de Alerta Temprana y Acción Urgente](#) a favor de los migrantes, solicitantes de asilo y refugiados de origen haitiano en la región de las Américas, esto *gracias al trabajo colaborativo con los equipos de la Red y otras redes aliadas*.
- Acciones puntuales de comunicación interna y externa -Web y RRSS- sobre situaciones en el Darién y/o relacionadas

Objetivo 3. Iniciar un discernimiento con las obras especialistas y otras, las regiones de la RJM implicadas y otros actores, preferencialmente de la Red CLAMOR, para proponer una respuesta apostólica adecuada y posible.

- Planteamiento en las asambleas CANA de los ejercicios de monitoreo en la zona
- Espacio de reflexión dentro de la Red Clamor

1. Datos de la Migración por el Darién

A pesar del cierre de las fronteras por la pandemia, la migración no se ha detenido y por el contrario el aumento ha sido significativo, en contraste con los datos prepandemia. Mientras en el 2019, cruzaron 23.968 personas, tan solo en los primeros siete meses del 2023, las autoridades panameñas reportan el cruce de 251.758 personas, superando incluso el total del 2022, por lo que es difícil revertir la tendencia como se puede apreciar en la gráfica 1.

Aquí se toman como base los datos de Migración Panamá por ser lo más precisos y continuos en el tiempo. Las estadísticas de Migración Colombia de enero a 15 de agosto de 2023 reportan la detección de 242,374 migrantes en los puntos de salida de Necoclí y Turbo; mientras que el GIFMM⁴ reportó de [enero a 31 de julio](#), la salida de 201,519 personas, y en su último reporte [a 15 de agosto](#), un total de 230,162 personas.

Llama la atención el incremento de casi 30 mil personas en solo 15 días, cuando el promedio de llegadas a Panamá en los 7 meses es de casi 36 mil personas al mes. Mientras que GIFMM reporta a 15 de agosto en promedio la salida de 1600 a 1800 personas, Migración Colombia reporta en los mismos días un promedio diario de 2494 personas. De acuerdo con el GIFMM, el aumento entre septiembre y octubre se debe a la intención de llegar a Norteamérica antes del invierno.

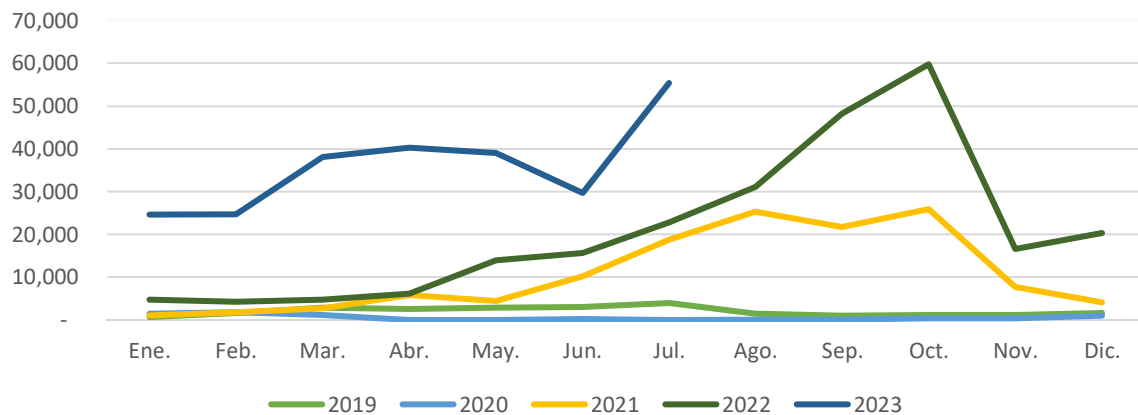
Las estadísticas del GIFMM y Migración Colombia omiten población colombiana que cruza el Golfo porque no se sabe su intención (turismo o tránsito), además de no incluyen la información de cruces informales y/o operados por los grupos desde otros puertos. *Esto último puede explicar mejor la diferencia no menor de casi 50.000 personas hasta julio de 2023.*

Los valles de la gráfica 1 se asocian en gran medida a los anuncios de política migratoria de los distintos países, especialmente de Estados Unidos (ver noviembre de 2022 luego del anuncio del parole para venezolanos y junio 2023 luego de las medidas por Título 42), y a los tiempos de navidad y fiestas de fin de año que las personas prefieren pasar con sus familias.

Año	Nº personas	% del total
2019	23.968	4%
2020	6.465	1%
2021	129.993	20%
2022	248.284	38%
a 31 jul 2023	251.758	38%
Total	660.468	100%

Datos: Migración Panamá

Gráfica 1. Migración por el Darién (ene-2019 a jul-2023)



⁴ Grupo Inter-agencial sobre flujos migratorios mixtos

Nacionalidades. Migración Panamá registra de manera individualizada 61 nacionalidades⁵ de orígenes y en cantidades diversas. En la tabla 2, se intenta representar las variaciones de las 10 nacionalidades con mayor número de migrantes por año. En contraposición a la variedad de orígenes, es relevante no perder de vista los flujos que pueden quedar invisibilizados, que son población racializada y que transitan bajo el control de redes de tráfico de migrantes en las rutas operadas por actores armados, lo que implica mucho más riesgos y necesidades de protección. Otro aspecto de interés es el aumento en el último año del uso de esta ruta por parte de personas de Ecuador, Colombia y Perú.

De acuerdo con Migración Colombia en el país transitan de manera irregular personas provenientes en su mayoría de mismo continente, seguidas en un 9,2% por personas asiáticas y 2,1% africanas.



Tabla 2. 10 nacionalidades con mayor número de migrantes por el Darién por Año

2019		2020		2021		2022		a jul 2023	
País	# pers	País	# pers	País	# pers	País	# pers	País	# pers
Haití	10.510	Haití	4.538	Haití	79.219	Venezuela	150.327	Venezuela	138.588
Cuba	3.276	Chile (1)	531	Cuba	8.600	Ecuador	29.356	Ecuador	34.894
Camerún	2.223	Brasil (1)	262	Chile (1)	9.587	Haití	22.435	Haití	34.165
India	2.089	Cuba	245	Brasil (1)	8.533	Cuba	5.961	China	10.546
Congo	1.291	Bangladesh	123	Venezuela	2.819	Colombia	5.064	Colombia	8.287
Bangladesh	1.024	Congo	115	Bangladesh	1.657	India	4.094	Chile (1)	3.755
Angola	619	Venezuela	69	Uzbekistán	1.191	Brasil (1)	3.047	India	3.311
Chile	515	Panamá (1)	59	Senegal	954	Rep. Domini	2.465	Brasil (1)	3.047
Siri Lanka	421	Nepal	56	Ghana	919	Afganistán	2.220	Afganistán	2.042
Brasil	339	Siri Lanka	42	India	592	China	2.005	Perú	1.656

(1) Corresponde a hijos de ciudadanos haitianos cuyos registros de nacimiento corresponde a estos países.
Elaboración: RJM-LAC. Datos: Migración Panamá

Posibles causas.

- **En el 2021**, el aumento y posterior represamiento de personas migrantes, se vinculaba, por un lado, con los efectos socioeconómicos de la pandemia que aumentó la vulnerabilidad y dificultó la integración de las personas migrantes en los países donde residían (Chile, Brasil y Argentina).
- Por otro lado, la decisión del gobierno de Estados Unidos de otorgar Estatus de Protección Temporal o TPS para nacionales de [Venezuela](#) (anunciada el 9 de marzo de 2021) y [Haití](#) (anunciada el 22 de mayo de 2021), pudo ser aprovechada por redes de tráfico de migrantes para mal informar y crear falsas expectativas en la población, al ser medidas establecidas para personas que ya se encontraban residiendo en Estados Unidos al momento de la promulgación.

⁵ No se incluye en el conteo las categorías: África y otras nacionalidades.

- En el caso de la migración haitiana, también se debe considerar su historia y trayectoria migratoria que ha implicado varios movimientos a países como Canadá por la afinidad lingüística y con redes en Estados Unidos de familiares que emigraron en décadas pasadas.
- Al cierre del 2021 empezó a ser notoria la llegada de personas venezolanas, muchas de ellas residentes en otros países, en este grupo era constante escuchar dificultades de integración (no acceso real a derechos) por falta de programas de regularización de largo plazo que les permitiera tener certidumbre de su proyecto de vida, sumado al empeoramiento de las condiciones económicas de los países receptores.
- A finales de 2021, se sumó la llegada de grupos familiares extensos provenientes directamente desde Venezuela. En el diálogo con estas familias se observó como parte de las motivaciones los resultados de las elecciones regionales en las que el chavismo ganó 20 de 23 gobernaciones y la alcaldía de Caracas. La sensación que nada cambiaría motivó su salida. También se detectó el vínculo con redes de tráfico de migrantes operadas desde Maracaibo en enlace con personas en Necoclí. Estas familias llegaban en altas condiciones de precariedad, sin recursos económicos para pagar coyotes y con poco conocimiento de las condiciones de la ruta que iban a atravesar para llegar a Estados Unidos lo que aumentaba su vulnerabilidad. Por la falta de recursos debían permanecer más días en situación de calle sin acceso a alojamiento o alimentación adecuada.
- **En el 2022 apareció una ruta alternativa por San Andrés hacia Nicaragua** entrando por Bluefields, al ser una ruta vendida como paquete turístico, les exigía a las personas contar con pasaporte, implica costos más elevados y con los riesgos que implica una ruta marítima. Se han identificado accidentes marítimos y el rescate de migrantes en islas del archipiélago luego de ser abandonados.
- **Los datos de 2023 que revelan un aumento de personas ecuatorianas, colombianas y peruanas** pueden estar relacionados con las condiciones de violencia armada y política que se vive en estos tres países, así como las condiciones económicas postpandemia que han afectado a migrantes y nacionales.
- Un factor adicional que puede explicar la elección de esta ruta por parte de personas ecuatorianas fue la imposición de visa por parte de México el 4 de septiembre de 2021. Esto se extendió a nacionales de Brasil y Venezuela.
- En el caso de Colombia, aunque no existe imposición de visa, las denegaciones de ingreso a México y las deportaciones pueden ser un factor explicativo.

En resumen, las causas objetivas como la violencia y las dificultades en la integración, aunadas a las políticas restrictivas y la limitación de acceder a vías regulares empujan a las personas a moverse por estas rutas peligrosas como única alternativa.

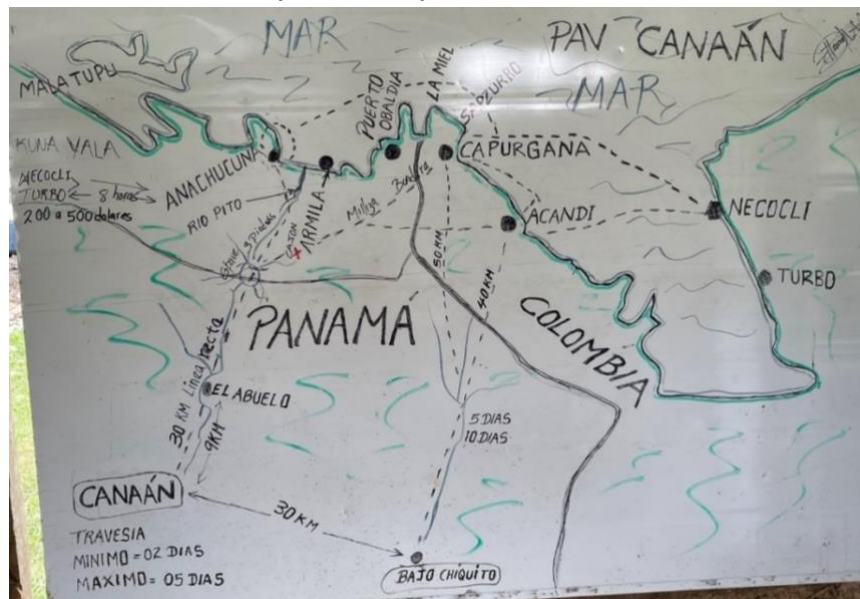
Los riesgos de la ruta. La primera [alerta](#) sobre los riesgos de la ruta la hizo el 9 de junio de 2021 Médicos Sin Fronteras -MSF-, allí hizo un llamado a los gobiernos panameño y colombiano para habilitaran un corredor de tránsito seguro para los migrantes que cruzan el Darién, denunciando que en el trayecto se ven expuestos a robos, violencia, violencia basada en género, incluso asesinatos. El proyecto [Missing Migrants](#) de OIM registra 316 personas muertas y/o desaparecidas en la ruta por el Darién, siendo este un dato con alto subregistro.

En el 2022, las denuncias de violencia sexual contra mujeres y niñas haitianas incidieron en el cambio de la ruta habitual por Acandí, a otras rutas por Capurganá que fueron utilizadas por migrantes venezolanas intentando evitar esta clase de violencia, lo que también se tradujo en otros costos y tiempos para cruzar la selva (ver mapa 1).

Por su parte, UNICEF ha alertado sobre la alta presencia en el flujo de menores de edad -calculando que 1 de cada 5 migrantes son menores de edad-, la mitad son niños y niñas de menos de 5 años. A octubre de [2021](#) cruzaron 19,000 menores de edad, mientras que en los primeros seis meses del [2023](#), más de 40,000 niños, niñas y adolescentes ya han realizado el viaje.

De estos datos, es importante prestar atención sobre el número de mujeres, niños, niñas y adolescentes, incluidos menores no acompañados, que han transitado por esta vía ya que enfrentan vacíos de protección específicos a su edad y género.

Mapa 1. Rutas por el Darién 2022



Créditos: Fe y Alegría Panamá

Los riesgos guardan relación directa con la presencia de grupos armados ilegales dedicados al narcotráfico que usan esta ruta terrestre y las marítimas para mover cargamentos de droga. En el lado panameño, la lucha contra las drogas ha conllevado a una respuesta militarizada a través del SENAFRONT. En el lado colombiano se ha visto cada vez más participación del Clan del Golfo en el control de la cadena de tráfico de migrantes a partir de la captura de alias Otoniel. Mientras que en desde el 2021 estaban involucrados en el manejo de algunas rutas alternas por zonas no controladas a cambio del transporte de droga en la modalidad de correos humanos (mulas); en el último año, su control es mayor asociado también a los cambios del mercado interno de la producción y comercialización de cocaína en Colombia. La economía subterránea que mueve el tráfico de migrantes es altamente rentable para los grupos involucrados, es decir, tienen la ventaja para cambiar de una economía ilícita a otra, donde los únicos que pierden son las personas migrantes.

Por último, afirmar que una de las características de la migración por el Darién es que **es altamente cambiante y dinámica**, y esto se conecta, en parte, con las decisiones políticas que se van tomando para contener los flujos migratorios.

2. Política migratoria regional de contención

Como se mencionó anteriormente, las personas que cruzan por el Darién buscando llegar a Norteamérica lo hacen ante la ausencia de vías de migración ajustadas a su realidad y perfiles. A la imposición de visas se suman las políticas migratorias restrictivas que vienen operando en la región desde hace algún tiempo, particularmente desde Estados Unidos con la externalización de la frontera y del proceso de solicitud de asilo⁶, lo que hace más difícil el tránsito migratorio, dejando a las personas en una constante situación de vulnerabilidad, expuestas a continuas violaciones de derechos humanos, convirtiendo a los países de tránsito, en algunas ocasiones, en destinos forzados o lugares de confinamiento. Aunque inicialmente las políticas de externalización se llevaban a cabo en coordinación con México, estamos viendo como a partir de la Cumbre de las Américas de 2022, se están extendiendo más allá del Río Bravo.

Título 42. Esta medida fue adoptada por Estados Unidos en 2020 como una política de salud pública que mantenía la frontera cerrada para viajes no esenciales, como un esfuerzo para prevenir el Covid-19, y que permitía la expulsión de los migrantes atentando contra la posibilidad de solicitar asilo en los casos que lo requerían, excepto casos extremadamente excepcionales.

Tanto bajo Título 42 como Título 8, Estados Unidos viene llevando a cabo vuelos de deportación a distintos países. Por ejemplo, entre septiembre de 2021 a mayo de 2022 fueron deportadas 25,000 personas a Haití. En febrero de 2022, ante el aumento de la llegada de migrantes venezolanos y la imposibilidad de deportarlos a su país, la administración Biden anunció que llevaría a cabo [vuelos de deportación](#) hacia Colombia de personas que previamente residieran allí. Estos acuerdos bilaterales entre los gobiernos contravienen el derecho internacional, materializan devoluciones en cadena y no cuentan con mecanismos adecuados para la identificación de personas con necesidades de protección.

El título 42 finalizó en mayo de 2023 lo que ha conllevado a la aparición de otra serie de medidas que se verán adelante y a la continuidad de las expulsiones bajo el Título 8. Todas estas medidas se dan en medio de la contienda electoral por la presidencia de EE.UU.

Quédate en México. Una segunda política que operó durante el tiempo descrito del flujo por el Darién, fue el Programa Quédate en México, también llamado Migrant Protection Protocols -MPP-, través del cual solicitantes de asilo debían permanecer en México mientras su solicitud era tramitada en una corte de Estados Unidos, lo que podía dejar a las personas largo tiempo varadas en México, país que tiene altos índices de violencia y un creciente desplazamiento interno, lo cual lo convierte en un lugar inseguro para las personas migrantes. El MPP finalmente fue suspendido por parte de Estados Unidos.

Declaración de Los Ángeles. Desde el 2021, la administración Biden viene sosteniendo reuniones bilaterales con distintos gobiernos de la región donde la migración por el Darién ha sido un tema central. Adicional a las bilaterales, funcionarios como Alejandro Mayorkas, Secretario de Seguridad Nacional; Antony Blinken, Secretario de Estado; y Laura Richardson del Comando Sur, entre otros, han realizado visitas al Darién

⁶ Con las políticas de externalización se hace referencia a aquellas con las que se busca que sean segundos y terceros países los encargados de aceptar a los migrantes, evitando así que lleguen a los destinos elegidos por ellos.

y Necoclí. También se han llevado a cabo reuniones entre [Cancilleres que en 2021](#) concluyeron con el anuncio de un Plan regional sobre migración y protección, oficializado en la Cumbre de las Américas en junio de 2022 a través de la Declaración de Los Ángeles. Lastimosamente, ha pesado más la idea de la migración como un asunto de seguridad nacional para Estados Unidos lo que se traduce en una respuesta más militar que humanitaria o de protección.

Parole humanitario. En el 2022, con el incremento de los encuentros en la frontera sur de Estados Unidos y ante la coyuntura las elecciones de medio término previstas para noviembre, en octubre la administración Biden lanzó un programa de regularización para venezolanos similar al lanzado para ucranianos. Este '*parole humanitario*' o libertad condicional que les permite entrar de manera regular por un par de años, tiene entre sus requisitos el no haber cruzado de manera irregular por el Darién y México, contar con un pasaporte vigente y tener un patrocinador que asuma la responsabilidad del traslado al país vía aérea. El proceso de anuncio e implementación de la medida fue inmediato por lo que tomó a muchas personas cruzando el Darién o en México. Esto llevó en su momento a que muchas personas que se encontraban en Necoclí o en la ruta desistieran del viaje y retornaran a Venezuela o a otros países donde residían previamente. Posteriormente, se lanzaron *paroles* similares para nacionales de Haití, Nicaragua y Cuba. Actualmente estas medidas fueron demandadas y están en litigio en la corte.

CBP-ONE. En febrero de 2023, el gobierno americano lanzó la aplicación CBP-One para que las personas puedan acercarse a un puesto fronterizo y solicitar asilo. Sustentar una solicitud de asilo en Estados Unidos es muy complicado, y aunque esta debería ser evaluada por un juez, la citas ante el CBP son un primer filtro que pueden concluir en rechazo y devolución a México; adicionalmente, las personas han expresado una serie de inconvenientes con la aplicación por lo cual se ha dificultado que sea una herramienta efectiva.

Asylum ban. Estados Unidos anunció la intención de regular el acceso al asilo, que es la única vía que permite el ingreso de migrantes. La propuesta trae más retrocesos que pueden vulnerar aún más a las personas que en últimas recurrirán a traficantes para alcanzar su destino.

Oficinas de movilidad segura. En mayo de 2023, ante el inminente fin del Título 42, la administración Biden anunció la creación de las oficinas de movilidad segura en Costa Rica, Colombia, Guatemala y próximamente en México. En ellas se busca procesar solicitudes de asilo, reunificaciones familiares y otras vías de migración laboral que involucran a España. La operación de esto estará a cargo de ACNUR y OIM. En Colombia funcionarán en Soacha, Medellín y Cali.

Sobre las medidas previas al Título 42 realizamos un pronunciamiento de [Alertas sobre la Gestión Migratoria y la Protección en las Américas](#) al que además de las obras de la Compañía firmantes, adhirieron 95 organizaciones de las Américas.

A pesar de lo interesante que pueden resultar medidas como los *parole* y CBP-ONE, pues son vistas por muchos expertos como las únicas alternativas para lograr un ingreso legal, son pocas las personas que podrían cumplir con los requisitos exigidos en ellas. Es decir, estas medidas funcionan como un embudo y quienes no logran pasar por ellas, terminan viendo el Darién como su única alternativa, aunque no lo deseen.

Respuesta de los países en el tránsito. Las personas que vienen del Darién se unen al flujo de centroamericanos que van al norte y al intrarregional de nicaragüenses que se dirigen a Costa Rica y Panamá. Casi todos los países permiten el tránsito, en algunos es “controlado”, en otros no, por ejemplo, Panamá y Costa Rica están llevando a cabo registro biométrico y “facilitan” el traslado de frontera a frontera. Nicaragua realiza el cobro de 100 a 150 dólares por persona. En Honduras el Congreso Nacional aprobó la ampliación de la amnistía migratoria hasta el 1 de enero del 2024, con el propósito de que los migrantes en tránsito no paguen sanciones. En Guatemala y México se han observado devoluciones en cadena y un incremento de la respuesta militar, en este último se proyecta la intervención de la Guardia Nacional en las acciones de control migratorio del Instituto Nacional de Migración.

Además de las acciones en el tránsito, la presión ha llevado a que aparezcan medidas que intentan persuadir a las personas. En Panamá recientemente se anunció un programa de regularización amplio pero oneroso. Costa Rica en noviembre de 2022 cambió el procedimiento para solicitantes de asilo y restringió que puedan trabajar, y formuló un programa de regularización para nacionales de Haití, Venezuela y Nicaragua. También se prevé la declaración de la emergencia en la frontera sur por el incremento del flujo.

En resumen, un efecto generalizado de las medidas es que están generando mayor confusión entre las personas y aumentando el estrés y ansiedad que viven durante el tránsito al no tener información precisa para tomar decisiones, la vida y el proyecto migratorio quedan suspendidos en el limbo a la espera de reunir dinero para el siguiente viaje. Se podría concluir que la contención que logran es temporal como se puede observar en las estadísticas. Lo preocupante es que ante cada nuevo incremento de la migración salen nuevas medidas y el ciclo se mantiene sin soluciones de fondo.

3. Respuesta estatal

Panamá.

- Se creó la Unidad de Seguridad Fronteriza Humanitaria (USFROH), brazo humanitario del Servicio Nacional de Fronteras (SENAFRONT), para brindar seguridad a las personas migrantes, así como patrullajes preventivos, primeros auxilios, rescate y localización de personas extraviadas en la selva y asistencia humanitaria. La [USFROH](#) se establece luego de un proceso formativo conjunto entre la Organización Internacional para las Migraciones (OIM) y el SENAFRONT, con el acompañamiento del Grupo de Movilidad Humana del Sistema de las Naciones Unidas en Panamá.
- En Panamá existen tres estaciones de recepción migratoria (ERM) en las que permanecen las personas una vez son detenidas por el SENAFRONT (o guardia panameña), las personas pueden salir de estas EMR pagando por el servicio de transporte que los lleva al siguiente punto de la frontera.
- Ambos países y Estados Unidos han acordado hacer campañas para desincentivar la migración por el Darién, así como ejercicios militares, esto se ha visto más del lado panameño.
- Durante la Conferencia Regional de Migración cuya presidencia pro t mpore ejerce Panamá, la directora de Migración anunció un posible cierre de la frontera con Colombia.



Figure 1. In the scenario exercise developed by PRCS and IFRC on February 2021, SINAPROC identified the following entry points to Panama: Mirragantí, Nuevo Vigía, La Peñita, Lajas Blancas, Bajo Chiquito, Palmira, Puerto Limón, Barranquillita and Comunidad la 8 in Cañaza. Source: PRCS/ IFRC

Colombia

- En agosto de 2021, se habilitó una empresa adicional para el transporte de pasajeros a través del Golfo en la ruta Necoclí-Acandí (Chocó).
- Aunque el gobierno colombiano pidió mayor colaboración y una [respuesta regional](#) a la crisis de Necoclí, Panamá denunció que Colombia incumplió el acuerdo de controlar el tránsito de 500 personas por día ya que las poblaciones de Darién son pequeñas y no dan abasto. En julio 2023, el promedio de cruce fueron 1,787 personas por día.
- En de noviembre de 2021, la Gerencia de fronteras hizo presencia en la zona para articular la ruta de atención del ente territorial y coordinar la intervención de la cooperación internacional, en ese momento a cargo de OCHA.
- Las [Defensorías](#) del Pueblo de Panamá, Ecuador, Costa Rica y Colombia acordaron una gestión conjunta para enfrentar crisis migratoria internacional.
- Existe una mesa de migración en el municipio de Necoclí con una respuesta regular y que se activa especialmente en las contingencias.
- En el nuevo periodo presidencial, Migración Colombia ha realizado diálogos fronterizos para establecer su respuesta en la zona. Una de las acciones anunciadas tiene que ver con puestos permanentes de control migratorio que no existían.

4. Respuesta y presencias de la Iglesia y la cooperación

De Iglesia

- Fe y Alegría Panamá da respuesta a las personas migrantes en el país. Su trabajo se realiza en Ciudad de Panamá; sin embargo, han adelantado acciones de monitoreo y atención de casos en el Darién cuyo acceso debe ser permitido y controlado por el SENAFRONT.
- En el mapeo de la Red Clamor se identifican 3 obras en Panamá con presencia en Ciudad de Panamá. Se tiene identificada una comunidad con presencia en el Darién.
- Recientemente el capítulo Panamá de la Red Clamor se reunió para formular su plan de trabajo.
- En Colombia no hay obras de la Compañía de Jesús en el Urabá con presencia permanente. Sin embargo, en Medellín están el Centro de Fe y Culturas, el Colegio San Ignacio y la Congregación Mariana - Fundación Organización VID. En Chocó hay trabajo del CINEP y Fe y Alegría.

- La Diócesis da respuesta a través de la Pastoral Social con los PAO y el trabajo de las hermanas de distintas congregaciones (Juanistas, franciscanas, presentinas) que dan acompañamiento y atención y quienes recientemente han conformado la Pastoral del Migrante.
- Dentro de las respuestas que están dando brindan alimentación a las personas que se quedan en la playa. Aunque inicialmente tenían la intención de tener un albergue, la Diócesis cedió un espacio que deberá ser habilitado para establecer un comedor y duchas.

Cooperación internacional

- En Panamá están presentes: Médicos sin Fronteras, UNICEF, OIM a cargo de las ERM.
- En el lado colombiano, en el 2021 se inició un proceso de articulación entre las organizaciones presentes de tiempo completo en la zona (Cruz Roja, UNICEF y PAO/ACNUR) con otras instituciones de presencia temporal, dinamizado por OCHA. Posteriormente, con el aumento de la migración venezolana, reconociendo la experiencia previa del GIFMM se estableció un equipo adscrito al GIFMM Antioquia para atender la migración en el Urabá, enfocado tanto a población con vocación de permanencia, como a la población en tránsito. Actualmente, la oferta de las organizaciones es más amplia.



Fuente: GIFMM Urabá

A este apartado de presencias se debe añadir la de otros actores. Del lado colombiano, como armados no legales se identifica el control del Clan del Golfo. Entre los legales, el papel de los Consejos Comunitarios por donde transitan las personas en el Chocó.

5. Propuestas

Desde la RJM insistimos en una **migración informada, protegida y acompañada** y no solo “segura, ordenada y regular” y en restablecer el enfoque de derechos humanos en la migración, fortaleciendo mecanismos regionales de protección e integración. A esto se deberían sumar acciones que ayuden a contrarrestar la desinformación de la que se aprovechan las redes de tráfico (prevenir el tráfico y la trata).

La respuesta de la Compañía debe-puede ir más allá de lo humanitario con **vocación de ser integral**, lo que sucede en un territorio específico como el Darién, como hemos visto, está conectado con decisiones políticas

y la gestión de las migraciones por parte de los Estados, así mismo, lo que ocurre en un territorio específico va a impactar los demás de la ruta. Se sugiere mantener las acciones de monitoreo tanto humanitario como de decisiones políticas para que las respuestas puedan adecuarse a los cambios constantes del contexto.

No es posible atender la migración sin atender las causas, lo cual nos llama a prestar atención y a incidir y visibilizar las situaciones que se están viviendo en la región y que seguirán empujando la salida de otras nacionalidades. Es importante hacer ver que las personas huyen de distintos tipos de violencias y que no es solo una migración económica. Si bien las personas ya no tienen nada que perder, el camino es bastante riesgoso y muchas vidas están en juego.

Entendemos la protección y la integración integral como un binomio inseparable donde la garantía de derechos son el eje central de las acciones gubernamentales. Que las personas migrantes tengan condiciones positivas en los países receptores evitará o por lo menos, las hará pensar dos veces antes de cruzar. Hacer incidencia pública y social para que las condiciones de acogida cambien.

Una de las opciones que ya hemos venido adelantando puntualmente del lado Colombiano como red y que creemos que debe ser incluida en el discernimiento pasa por **Fortalecer las capacidades de miembros de la Iglesia local que han estado de manera permanente en la zona y que seguirán estando, incluso si se llega a retirar la cooperación internacional.**

Entre las estrategias de Incidencia Política nos hemos sumado al llamado de otros actores (MSF, Iglesia local) de **establecer un corredor humanitario que facilite el tránsito sin riesgos**, y a pesar de ser una propuesta soñadora en este contexto, sabemos que las particularidades sociales y ambientales de la región ameritan una propuesta audaz.

6. Desafíos de una posible respuesta

Las dinámicas de la migración en la región del Darién son cambiantes, estos cambios hacen que las necesidades que se identifican en un momento deban ser reconsideradas a partir de lo que indica la realidad. Se requiere una planeación flexible que no siempre se entiende desde la lógica de los cooperantes.

- En el contexto electoral que se vive en varios países y particularmente, el de Estados Unidos, hace que se instrumentalice el tema migratorio, llevando a medidas más restrictivas y de corte militarista.
- Poca claridad del rol de las agencias de Naciones Unidas (ACNUR, OIM) por ejemplo frente a las nuevas medidas post Título 42.
- La presencia de crimen organizado y redes de tráfico en las que se involucran personas de las comunidades locales, es un riesgo para los equipos de atención. Es necesario fortalecer las relaciones de confianza y minimizar riesgos.
- Comprender que las acciones no se deben enfocar en desincentivar la migración sino de brindar información confiable, veraz y objetiva como clave de protección, las personas tienen información de familiares y personas cercanas que ven como casos de éxito. Acercarnos a los canales a los que ellas acceden como tiktok y otros. Iniciativas como InfoCaminante⁷ o fortalecer la estrategia de [comunicación web](#), pueden ser útiles en este sentido

⁷ Liderada por JRS LAC y con la participación de diversas regiones, países y actores de la RJM

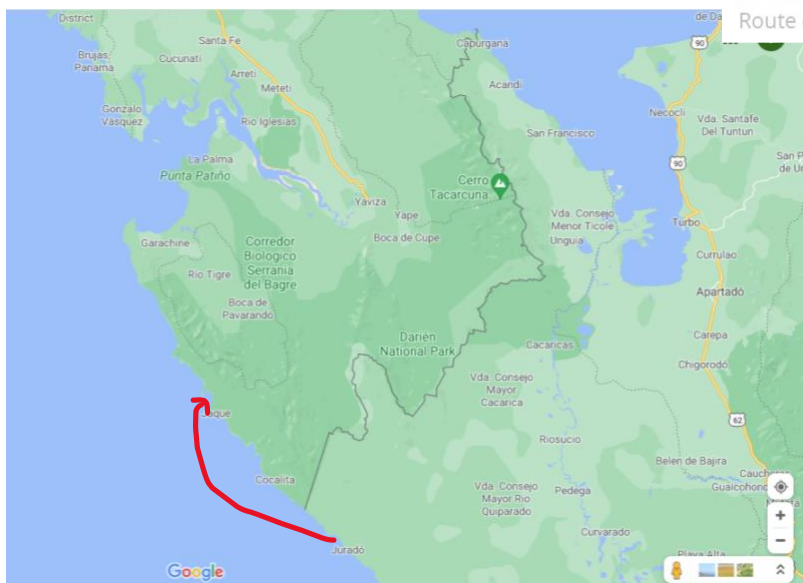
- Acompañar durante el tránsito a las personas que se encuentran con mayor vulnerabilidad. Experiencias de la Red de atención CANA. Con las hermanas presentes en el territorio también se ha logrado dar seguimiento a casos, resolver necesidades de albergue y solucionar vulneraciones como secuestros.
- Necesidad de brindar atención psicológica, no solo psicosocial.
- El flujo se va a mantener, y aunque Colombia no es visto como un lugar de destino poca a poco se puede convertir en destino forzado aun cuando no puede ofrecer garantías de seguridad y protección a sus propios nacionales. El equipo de JRS Colombia ha enfatizado en visibilizar la doble afectación que sufren migrantes que son víctimas, no siempre reconocidas, del conflicto armado interno.
- Se debe pensar una respuesta que dialogue con la multidireccionalidad de los flujos (sur norte, intrarregionales, de Centroamérica al norte). Incluso poner en el radar de las atenciones a la población retornada. La política de expulsiones y deportaciones desde Estados Unidos implica la llegada de perfiles que necesitan acompañamiento, esto en Haití, Colombia y Ecuador. Debemos ampliar la mirada y ver el ciclo migratorio de ida y vuelta.

Anexo. Rutas de tránsito

- Por el Atlántico⁸: por vía terrestre hasta el Golfo de Urabá (Antioquia) cruzando vía marítima desde Turbo o Necoclí hacia los municipios de Acaandí y Capurganá (Chocó) hacia Sapzurro en Panamá. Por su parte, ACNUR identifica como rutas alternas que desde Medellín suben hasta Montería y desde ahí se mueven a Sucre, Bolívar o Necoclí⁹.
- Por el Pacífico: por vía marítima desde Buenaventura hasta el municipio de Juradó en el Chocó para cruzar hacia Jaqué en Panamá



Route of maritime transit from Colombia to Panama



⁸ <https://reliefweb.int/sites/reliefweb.int/files/resources/IB31072021.pdf>

⁹ <https://www.elespectador.com/colombia/mas-regiones/la-migracion-por-el-darien-va-a-continuar-y-se-va-a-transformar/>